

„Filme mitnehmen“ – Einbettung in andere Webseiten

Sie können Ihren Film mithilfe eines Links ganz leicht in verschiedene Webseiten einbetten, um ihn dort zu präsentieren und so seine Verbreitung bzw. seine Verkaufschancen zu steigern (z. B. eigene Webseite, Kulturserver-Homepage, Blog, Myspace usw.). Hier erfahren Sie, welche Schritte dazu nötig sind.

Grundsätzlich stehen zwei Methoden zur Verfügung. Welche für Sie geeigneter ist, können Sie am besten selbst anhand der beiden folgenden Listen mit den „Merkmale“ der jeweiligen Methode ermitteln. Anschließend finden Sie die entsprechenden Schritt-für-Schritt-Anleitungen.

- [**cb-player**]

Mithilfe einer einfachen Verlinkung über eine spezielle Internetadresse können Sie an beliebigen Stellen innerhalb von Webseiten oder Datenbankbereichen eine Seite aufrufen, die Informationen über Ihren Film und die zugehörige Preview präsentiert.

- *In den Text der Seite bzw. in die Textfelder Ihres Redaktionssystems wird lediglich ein kurzer Link eingefügt.*
- *Sofern es sich um Seiten aus dem CultureBase-Redaktionssystem handelt, wird der Link automatisch in ein Kamera-Symbol umgewandelt. Ein Klick auf das Icon öffnet ein menüloses Abspielfenster. [<http://cb-player.de/example>]*
- *Es ist keinerlei technisches Fachverständnis nötig.*
- *Die Metadaten aus [cb-film] wie Titel, Texte, beteiligte Personen usw. werden zusammen mit dem Abspielfenster angezeigt.*
- *Zusätzliche Anpassungen an die Webseiten bezüglich Design/Funktionalität können durch Kulturserver vorgenommen werden.*
- *Der Link kann problemlos auch in Webseiten und Redaktionssysteme eingebettet werden, die nicht zum Kulturserver-Netzwerk gehören bzw. auf CultureBase-Software aufbauen.*
- *Die Verlinkung zum Video kann auch dann problemlos verwendet werden, wenn diese Daten mit anderen Partnern geteilt oder zu anderen Content-Partnern weitergereicht werden, da der Link den Seitenaufbau von anderen Webseiten nicht behindern oder zerstören kann.*

- Embedded Link

Durch eine Zeile Code können Sie in Ihre Internetseiten selbständig ein Abspielfenster mit Ihrem Film integrieren.

- *Sie können mit ein wenig technischem Grundwissen über Internetseiten ein Abspielfenster unmittelbar in den Kontext Ihrer eigenen Seite einbetten.*
- *Sie können die Größe des Abspielfensters selbst beeinflussen.*
- *Es ist wichtig, diese Technologie nicht in Datenbankbereichen zu verwenden, in denen Daten mit anderen Partnern geteilt oder zu anderen Content-Partnern weitergereicht werden, weil es deren Seitenaufbau behindern oder auch zerstören kann (z. B.: [cb-event], [cb-stage], [cb-address]).*
- *Der Link kann auch in Webseiten eingebettet werden, die nicht zum Kulturserver-Netzwerk gehören bzw. auf CultureBase-Software aufbauen.*

[cb-player] – Schritt-für-Schritt-Anleitung und weiterführende Informationen

1. Ermitteln des [cb-player]-Links

- Gehen Sie bei <http://onlinefilm.org> auf die Detailseite des gewünschten Films. Oben sehen Sie die Internetadresse der Seite. Diese Adresse endet mit einer Zahl, die die Kennzahl Ihres Films ist (ID -> Identification Number).
- Öffnen Sie zur Kontrolle ein weiteres Browserfenster und verwenden Sie folgende Internetadresse:
 - o cb-player.de/ + [id_ihres_films](#) -> also z. B.: <http://cb-player.de/25760>



2. Einbauen des Links

- Öffnen Sie einen Termin in [cb-event] oder [cb-stage] oder Ihre Homepage, die Sie bei Kulturserver erstellt haben.
- Tragen Sie den Link einfach an irgendeiner Stelle vor, mitten im oder hinter dem Textbereich bzw. der Beschreibung ein und speichern Sie den Datensatz.
- Suchen Sie zum Beispiel auf <http://kulturportal.de> den entsprechenden Datensatz heraus und überprüfen Sie das Ergebnis – **FERTIG!**

Tipp:

- Sie können den Link natürlich auch außerhalb des Redaktionssystems von CultureBase verwenden, da es ein ganz normaler Link ist.

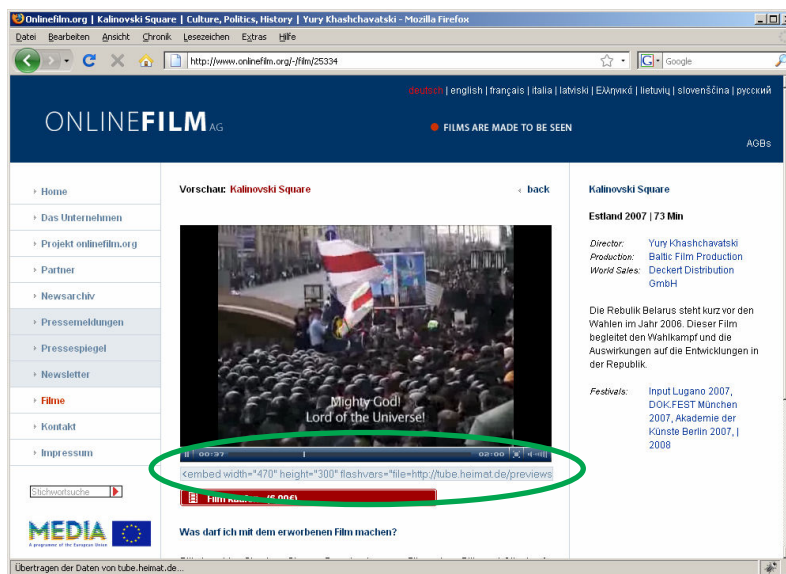
FAQ – [cb-player] (Frequently Asked Questions):

- **Kann ich auf die inhaltliche Struktur oder das Design des Abspielfensters Einfluss nehmen?**
Das obige Beispiel beschreibt die kostenfreie Standardmethode, mit der Filme einfach in Webseiten integriert werden können. Es gibt aber auch die Möglichkeit, auf alle Gestaltungsmerkmale Einfluss zu nehmen und einen speziellen Player einzubetten, der den Designvorgaben der Einrichtung oder des Projektes entspricht. Dem Design, weitergehenden Funktionalitäten sowie Art und Form der Einbettung sind kaum Grenzen gesetzt. Hierzu gehören auch die Anpassung eines individuellen Kamera-Icons für den Player oder spezielle mehrsprachige Versionen, die seitens der Eingabe von [cb-film] bereits angeboten werden. Anpassungen im Bereich der Textausgabe im Abspielfenster ermöglichen individuelle Kombinationen von Texten bzw. deren Ausblenden. Wenden Sie sich hierzu bitte an die Redaktion von Kulturserver.

Embedded Link – Schritt-für-Schritt-Anleitung und weiterführende Informationen

1. Kopieren der Informationen (embedded Link)

- Gehen Sie bei <http://onlinefilm.org> auf die Detailseite des gewünschten Films.
- Unterhalb des Player-Fensters befindet sich ein hellblau eingefärbter Bereich.
- Kopieren Sie den Text dieses Bereichs in die Zwischenablage Ihres Rechners.
(Code beginnt: `<embed width="470" height="300" flashvars ...`)



Unter dem Player-Fenster befindet sich der Link, der Ihnen ermöglicht, den Film auf anderen Webseiten einzubetten/abzuspielen.

2. Einsetzen des Links auf Webseiten

- Öffnen Sie den Bereich oder das Programmierwerkzeug, mit dem Sie Ihre Webseite bearbeiten.
- Fügen Sie den Link an geeigneter Stelle ein – **FERTIG!**

Tipps:

- Durch das Verändern der Zahlenwerte am Anfang des Links können Sie die Größe des Abspiel Fensters ändern. „*width*=“ definiert die Breite, „*height*=“ die Höhe des Player-Fensters. Andere Bereiche des Links dürfen nicht verändert werden.
- Um sich mit der Funktion vertraut zu machen, können Sie auf dem Desktop Ihres Computers eine Test-Datei herstellen. Währenddessen müssen Sie mit dem Internet verbunden sein.
 - o Öffnen Sie Ihren Texteditor.
 - Für **PC-User**: Diesen finden Sie mit einem Klick der rechten Maustaste auf dem Desktop im Kontextmenü unter Neu => Textdokument. Fügen Sie den kompletten **embedded Link** in das leere Dokument.
 - Für **MAC-User**: TextEdit finden Sie unter Programme. Öffnen Sie ihn und fügen Sie den kompletten **embedded Link** in das leere Dokument.
 - o Um daraus eine webfähige Datei zu generieren, speichern Sie das Dokument im Texteditor mit der Endung **.html** (Datei => Speichern unter).
 - o Ein Doppelklick öffnet das neu geschaffene html-Dokument in Ihrem Browser und zeigt das Player-Fenster.
 - o Wenn Sie diese Datei auf einen Webserver laden und mit Ihrer Homepage verknüpfen – oder den Link mit dem Editor Ihres Homepage-Baukastens einladen, können Sie den Film im Internet präsentieren und zum Kauf anbieten.
- Eine Einbettung auf einer Kulturserver-Homepage mithilfe des CultureBase-Homepagegenerators ist denkbar einfach:
 - o Rufen Sie ihre Kulturserver-Homepage (<http://accountname.community.de>) auf und loggen Sie sich über das **[e]** unten rechts ein.
 - o Fügen Sie den **embedded Link** in einen der gewünschten Textblöcke ein.
 - o Mit **[vorschau/sichern]** speichern Sie den Link, und schon wird der Film auf Ihrer Kulturserver-Homepage angezeigt.

FAQ – embedded Link (Frequently Asked Questions):

- **Wie kopiere ich Texte in die Zwischenablage meines Rechners (Copy/Paste)?**

Hier gibt es mehrere Möglichkeiten. Wir beschreiben die effizienteste Möglichkeit über die Tastatureingabe.

- Klicken Sie einmal in den blauen Kasten, in dem der Link sich befindet. Der gesamte Link wird daraufhin markiert.
- Für **PC-User**: Drücken Sie gleichzeitig die Tasten „**STRG**“ und den Buchstaben „**C**“. Die Information ist hierauf in Ihrem Zwischenspeicher. Einfügen in ein Textdokument können Sie den Link durch Drücken der Tasten „**STRG**“ und „**V**“.
- Für **MAC-User**: Drücken Sie die Tasten „**APFEL**“ und den Buchstaben „**C**“ gleichzeitig. Die Information ist hierauf in Ihrem Zwischenspeicher. Einfügen in ein Textdokument können Sie den Link durch Drücken der Tasten „**APFEL**“ und „**V**“.

- **Wie kann ich im Ruhezustand des Players statt des schwarzen Bildschirms ein Vorschaubild einstellen?**

Grundsätzlich verfügt das System im embedded Link über die Möglichkeit, ein Vorschaubild anzuzeigen. Nachdem uns verschiedene Meldungen erreichten, dass Nutzer Probleme bei der Verwendung damit in anderen Redaktionssystemen hatten, haben wir dieses Vorschaubild in der Basisversion ausgeblendet. Sie können es jedoch wieder einschalten. Dazu müssen Sie lediglich einen Parameter des Links umbenennen:

- Ändern Sie den Parameter von **&pic=** einfach in **&image=** und Sie erhalten beim Aufruf des Players ein Vorschaubild.

- **Wie kommt der „kaufen“-Button bzw. „kostenlos herunterladen“-Button am Ende der Vorschau zustande?**

Dieser Button erscheint automatisch, wenn der Film zum Kauf oder zum kostenlosen Download angeboten wird. Diese Einstellung nimmt der Besitzer des Films beim Hochladen des Films vor. Wenn der Film auf www.onlinefilm.org kostenlos zum Download angeboten wird, gilt dies auch für alle anderen Webseiten, in die der Film eingebettet wird. Die Optionen zum Download (kostenlos / zum Kauf) liegen in der Hand desjenigen, der die Rechte am Filmvertrieb bei ONLINEFILM geltend gemacht hat (üblicherweise ist dies derjenige, der den Film auch hochgeladen hat).

- **Wie beeinflusse ich die Sprachversion des Buttons am Ende der Vorschau?**

Der Button zum Kauf bzw. kostenlosen Download wird in der Sprache angezeigt, in der man den Link auf der Homepage von ONLINEFILM kopiert hat. Befindet man sich auf der englischen Version der Webseite, erhält man ein Fenster zur Filmansicht und zum Download in Englisch. In der französischen Version kopiert man den Link in der französischen Sprachversion usw.

- **Was bedeuten die einzelnen Ausdrücke im embedded Link?**

Obwohl es für die Verwendung des Links nicht wichtig ist, sich damit auseinanderzusetzen, haben wir durch Zeilenumbrüche und Kommentare hier einmal dargestellt, was sich hinter dem Wust aus Zeichen verbirgt:

AUFRUF DES EMBEDDED LINK	<embed
WEITE UND HÖHE DES ABSPIELFENSTER	width="470" height="300"
BEGINN DER FLASH VARIABLEN	flashvars=
LINK ZUM FILM (FLV)	&file=http://tube.heimat.de/previews/1a7c/a539/297/297.flv
LINK ZUM VOSCHAUBILD (JPG)	&pic=http://tube.heimat.de/previews/1a7c/a539/297/00000001.jpg
PARAMETER FULLSCREEN ERLAUBT	&fullscreen=true
LINK ZU DEN ONLINEFILM EINSTELLUNGEN	&plugins=http://www.onlinefilm.org/media/flashplayer/plugins/onlinefilm
SPRACHVERSION DER KAUFOPTION / BUTTON	&language=de_DE
IDS VON CB-FILM	&loginandgetfilm=287&id=310
PEIS DES FILM (LEER = KOSTENLOS)	&price=1,00
EINSTELLUNG FLASH	wmode="transparent"
EINSTELLUNG FLASH	allowfullscreen="true"
EINSTELLUNG FLASH	allowscriptaccess="always"
EINSTELLUNG FLASH	quality="high"
EINSTELLUNG FLASH	name="single"
EINSTELLUNG FLASH	id="single"
LINK ABSPIELEINHEIT PLAYER	src=http://www.onlinefilm.org/media/flashplayer/player.swf
DEFINITION APPLICATION TYP	type="application/x-shockwave-flash">
ABRUF DES EMBEDDED LINK	</embed>

Bei Fragen können Sie sich werktags an die Redaktion von Kulturserver in Aachen oder Berlin wenden. Die Kontaktdaten sehen Sie unten in der Fußzeile. Viel Vergnügen mit Ihren Filmen wünscht ONLINEFILM/Kulturserver.

2008-11-18_WKN_embed_player.doc